

PERSONE



Vittorio Amadio



Regione Marche



Edizioni d'arte
"La Sfinge Malaspina"
Centro Multimediale-Ascoli Piceno
tel. 0736 253026 fax 0736 247231
<http://www.lasfinge.com>
E.Mail: info@lasfinge.com
© Vittorio Amadio

1^ di copertina: "50, Vittorio", 1998 acrilico su carta - cm 25x35 di Vittorio Amadio

persone

dipinti
di

VITTORIO AMADIO

*Testo di
Carlo Melloni*

volume I°



PERSONE

di Carlo Melloni

Il Papa ha ammonito i fedeli a non immaginare Dio nelle sembianze di un vecchio con la barba. Con un sol colpo ha sconfessato Michelangelo e i suoi più o meno illustri predecessori e successori, nonché gli innumerevoli interpreti della cultura bassa, dipintori e plasticatori, illustratori di "biblia pauperum" e di immaginette sacre che, da secoli, hanno raffigurato il Padreterno con quei caratteri somatici. E' stato detto che uno dei motivi di questa inaspettata sortita ierofanica del Papa sia da ravvisare nel fatto che il cattolicesimo ha difficoltà a farsi strada tra i popoli di pelle nera, gialla e rossa se il prototipo iconico del Creatore è un uomo di pelle bianca. Non entro nel merito di questa disputa catechetica che, peraltro, non mancherà di creare qualche problema a tutti quegli artisti che, nelle loro opere, hanno necessità di mostrare la presenza di Dio. Problema meno imperioso per pittori e scultori astratti. Forse perchè Dio è astrazione per antonomasia? Non lo escluderei, ma l'ipotesi si presta a qualche smentita. Ad esempio, non tutti gli artisti che hanno dipinto temi sacri hanno raffigurato Dio allo stesso modo, non esiste cioè un *idealtypus* per Dio. Tra l'altro, nel campo dell'iconologia agiografica, i santi hanno volti diversi, esistendo una tradizione, anzi degli stereotipi in base ai quali la loro riconoscibilità è legata ad attributi esteriori: la graticola di S. Lorenzo, le frecce di S. Sebastiano, ecc...

La ritrattistica, in generale, presenta un ventaglio molto ampio di soluzioni perchè se il soggetto non è a portata di mano, l'artista, quando non abbia qualche punto d'appoggio (una foto, un disegno o un'incisione o una minuta descrizione somatica) s'affida alla fantasia, all'invenzione. Si pensi a quanti Adamo ed Eva sono stati dipinti o scolpiti. In questi casi, la storia dell'arte distingue i ritratti che non siano fisiognomici in *intenzionali* e *tipici*: i primi riferiti in modo inequivoco a particolari personaggi, i secondi quando il soggetto ritratto porta, per così dire, le stimmate della categoria sociale o del contesto storico-narrativo ai quali appartiene. Spesso, nei ritratti caricaturali queste ultime caratteristiche risultano esasperate.

Ma se Dio, nemmeno per tacita convenzione, non può essere un vecchio con la barba (ma il cristo Pantocratore, che è il suo alter ego, sì, perchè si è fatto uomo), anche un ritratto può non essere la bella (o brutta) copia di un essere umano, cioè può essere privo di quei caratteri distintivi che lo fanno incasellare in una delle classi di cui si diceva sopra. Lasciando perdere i "ritratti d'ignoto" (così detti o per difetto di attribuzione o per...infortunio pittorico) che abbondano nella produzione artistica di sempre, prende corpo un'altra classe, ben più vasta, di volti e figure umane dipinti o scolpiti, la classe dei ritratti immaginari. Cioè dipinti senza riferimenti identificativi, ma che per il gioco dell'approssimazione fisionomica possono essere, fortuitamente, l'identikit di qualcuno. Per cui, in omaggio alla privacy, come all'inizio di certi film, sarebbe opportuna l'avvertenza che qualsiasi riferimento a persone reali è del tutto casuale. Appartengono all'anzidetta classe le "persone"¹⁾ che VITTORIO AMADIO ha dipinto a decine, di cui questa monografia ci presenta una vasta scelta. Ciò che a prima vista colpisce di questa parata di "maschere" è l'ampia gamma di colori usati dall'artista.

Se, per ipotesi, tra esse vi è l'immagine di Dio (chi può negarlo?) si può tranquillamente affermare, con buona pace del Papa, che è un Dio multirazziale; notazione, questa, che consente di collocare l'artista ascoltano all'interno di quel continuum iconografico, che attinge, per mediazione culturale e, quindi, per una sorta di rimandi mentali ad incastri successivi, alla preistoria e alla storia dell'arte. Gli Acheloo e le antefisse gorgoniche e i *kantharos* bifronti degli etruschi, materiale plastico a corredo di precisi rituali, sovente caricati di valenze apotropiche, e via via transitando per le maschere del teatro romano (delle atellane) e i mascheroni (La bocca della verità) e, a portata di mano, il motivo bifacciale al centro del mosaico romano (I sec. a.C.) custodito al Museo Archeologico di Ascoli, poi le

gargolle gotiche; e, ancora, viaggiando attraverso il mondo fantastico e ironico di Bosch e di Arcimboldi, lambendo la teratologia medievale e poi Bomarzo e villa Palagonia, fino alla grottesca *féerie* dell' "Entrata di Cristo a Bruxelles" di Ensor e alle maschere del carnevale di Ostenda dello stesso autore. Ma uno sguardo bisognerà pur darlo ai caricaturali "figuri" di Hogarth e di Daumier, agli incubi di Füssli. Anche a motivo di tali ascendenze, si capisce perchè le "maschere" di Amadio vivano una dimensione notturna, quasi un "regressus ad uterum", ma in una precondizione (o precognizione?) che non è albale, direi, piuttosto, crepuscolare. Voglio dire che l'aria che vi circola proviene da Thanatos più che da Eros.

Amadio (per ora) conclude il ciclo iconografico a modo suo, calandosi come spesso gli accade, nel ruolo di un demiurgo, che qui muove imparzialmente una serie infinita di figure senza corpo, dunque asessuate, dunque "persone", tra le quali non ci sono nè buoni e nè cattivi alla maniera di Lombroso, e dove il concetto di bello abbandona totalmente i canoni classici per rifugiarsi in una morfologia pittorica che si esaurisce in sè stessa, non pretende cioè di conformarsi a regole di *bon ton* estetico o *politically correct*. D'altra parte, come s'è detto, essendo esse al riparo del mito, non ne avrebbero necessità.

Al limite, per queste maschere che l'artista confeziona di getto, ciascuna diversa dall'altra e tutte diverse da una realtà confrontabile si potrebbe ricordare che Géricault soleva dire: " Comincio a disegnare un nudo di donna e mi vien fuori un leone ".

1) - Il termine "persona" nell'accezione originaria etrusca significava maschera teatrale. Successivamente indicò "individuo di sesso non specificato".

Personae

by Carlo Melloni

The Pope has warned the faithful not to imagine God in the guise of a bearded old man. With a single blow, he has therefore attempted to refute an image dear to Michelangelo, his more or less illustrious predecessors and successors as well as numberless interpreters of popular culture from painters to illustrators of "biblia pauperum" and little images who for centuries have represented God with those somatic traits. It has been suggested that one of the motives for such an announcement by the Pope stems from the realisation on the part of the Catholic Church that people of colour have some difficulty in identifying with a white Creator.

There is no need to dispute the validity of such an assumption, but it will probably create some concerns to all those artists who in their works feel the necessity to attribute human forms to God. The problem is, of course, much less compelling for abstract painters and sculptors. Is God an abstraction in and of itself? I would not exclude this hypothesis which is, of course, subject to debate. Not all the artists who have dealt with sacred subjects have represented God in the same manner, there is no idealtypus for God. The same saints, for example, have been represented with different features and are recognisable only by certain external attributes such as the grill in the case of Saint Lawrence, the arrows for Saint Sebastian and so forth.

Portraiture in general offers the possibility of multiple solutions especially when the artist has no tangible references to the subject (a photo, a drawing, an engraving, or even a somatic description) of the person in question. It will suffice to think of the countless different portrayals of Adam and Eve through the ages. Among the portraits which have no tangible reference as to the actual features of the subject, art historians make a distinction between intentional portraits and typical portraits. The former category refers unequivocally to particular person while the latter refer to persons as belonging to a certain specific socio-historical context.

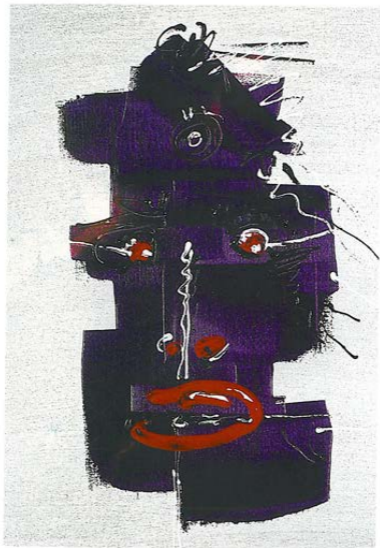
If God cannot indeed be portrayed, not even by tacit agreement, as a bearded old man (Christ can because he became man) even a portrait may not be a good (or bad) copy of a human being to the extent that it can lack those characteristics which apply to the above categories. Leaving aside portraits of unknown people (either because of a lack of identity or an unfortunate pictorial circumstance) which abound in any era, there is another category of portraiture which can be called imaginary. To this category belong the portraits of VITTORIO AMADIO. The PERSONAE which he has depicted give ample testimony to his power of imagination.

If among those "masks" there is the image of God - who could deny it? - one could easily affirm, in agreement with the Pope that it could be the multiracial image which he is attempting to promote. From historical point of view the artist from Ascoli with his series of "masks" is upholding an artistic tradition which dates back to the dawn of the history of art. The Acheloo, the gorgonic antefixes and the byfrontal Etruscan Kantharos, the masks of the Roman theatre, the bifacial motif housed by the Museo Archeologico of Ascoli, the gargoyle, the fantastic and ironic world of Bosch and Archimboldi, Bomarzo and Villa Palagonia to the grotesque faerie of "The Entrance of Christ in Brusseles" of Ensor and the masks of the Carnival of Ostend of the same author, all are good examples of that pictorial

tradition which is being further explored by VITTORIO AMADIO. His "masks", in fact have a nocturnal dimension without a precondition of dawn.

For the time being, AMADIO concludes his iconographic cycle, as he often does , by assuming the role of a demiurge and by treating impartially a series of incorporeal and sexless figures with neither good nor bad traits, and in which the notion of the beautiful does not conform to the classic canon.

For these "masks" which he produces with spontaneity and a sense of immediacy, Gericault's quote comes appropriately to mind: "I begin by drawing a nude of a woman and what comes out is a lion."



181, Carmine M., 1998 - Acrilico su tela - cm. 30x40



100, Bruna, 1998 - Acrilico su tela - cm. 30x40



105, Casimiro D., 1998 - Acrilico su tela - cm. 30x40



101, Daniele, 1998 - Acrilico su tela - cm. 30x40



103, *Sergel*, 1998 - Acrilico su tela - cm. 30x40



102, Maria, 1998 - Acrilico su tela - cm. 30x40



128. *Antoin*, 1998 - Acrilico su tela - cm. 30x40



125, Nunzio F., 1998 - Acrilico su tela - cm. 30x40



126, Pancrazio B., 1998 - Acrilico su tela - cm. 30x40



127, Roger, 1998 - Acrilico su tela - cm. 30x40



87, Felix, 1998 - Acrílico su tela - cm. 30x40



104, Alice, 1998 - Acrilico su tela - cm. 30x40



32, Dolores, 1998 - Acrilico su tela - cm. 30x40



182, Andrej, 1998 - Acrilico su tela - cm. 30x40



86. Hugo, 1998 - Acrilico su tela - cm. 30x40



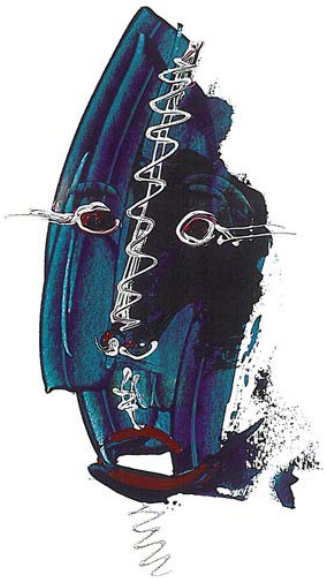
35, Luis, 1998 - Acrilico su tela - cm. 30x40



222, Richard, 1998 - Acrilico su carta - cm. 26x35,5



48, Emerenziano C., 1998 - Acrilico su carta - cm. 25x35



38, Alain, 1998 - Acrilico su carta - cm. 25x35



80, Walter, 1998 - Acrilico su carta - cm. 25x35



79, Eustacchio F., 1998 - Acrilico su carta - cm. 25x35



78, Pablo, 1998 - Acrilico su carta - cm. 25x35



21, Basilio M., 1998 - Acrilico su tela - cm. 30x40



156, Ermenegildo B., 1999 - Acrilico su carta - cm. 25x35



166, Thomas, 1999 - Acrilico su carta - cm. 25x35



167, Placido D., 1999 - Acrilico su carta - cm. 25x35



168, Ippolito G., 1999 - Acrilico su carta - cm. 25x35



169, Raymond, 1999 - Acrilico su carta - cm. 25x35



170, Doris, 1999 - Acrilico su carta - cm. 25x35



171. Errol, 1999 - Acrilico su carta - cm. 25x35



172, Martin John H.V., 1999 - Acrilico su carta - cm. 25x35



173, Fritz D., 1999 - Acrilico su carta - cm. 25x35



174, Pascal D., 1999 - Acrilico su carta - cm. 25x35



175, Firenze I., 1999 - Acrilico su carta - cm. 25x35



157, Arthur, 1999 - Acrilico su carta - cm. 25x35



176, Lucien , 1999 - Acrilico su carta - cm. 25x35



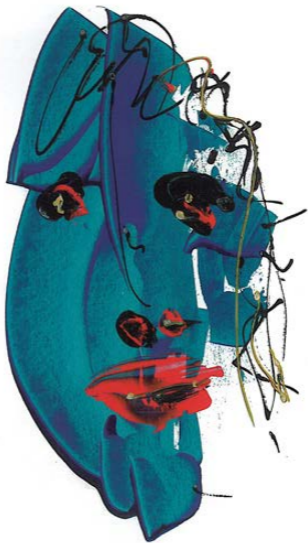
177, Natalie, 1999 - Acrilico su carta - cm. 25x35



178, Ignazio V, 1999 - Acrilico su carta - cm. 25x35



137, Tizio L., 1999 - Acrilico su carta - cm. 25x35



138, Oliver, 1999 - Acrilico su carta - cm. 25x35



139, Anastasio L., 1999 - Acrilico su carta - cm. 25x35



140, *Esmeralda*, 1999 - Acrilico su carta - cm. 25x35



141, Evaristo A., 1999 - Acrilico su carta - cm. 25x35



142. Polcarpo F., 1999 - Acrilico su carta - cm. 25x35



158, Ilona, 1999 - Acrilico su carta - cm. 25x35



143, Pierre , 1999 - Acrilico su carta - cm. 25x35



144, Francis, 1999 - Acrilico su carta - cm. 25x35



145, Cirillo O., 1999 - Acrilico su carta - cm. 25x35



146, Dodo M., 1999 - Acrilico su carta - cm. 25x35



147, Gianci A., 1999 - Acrilico su carta - cm. 25x35



148, Zbigniew, 1999 - Acrilico su carta - cm. 25x35



149, Tatiana, 1999 - Acrilico su carta - cm. 25x35



150, Amos R., 1999 - Acrilico su carta - cm. 25x35



160, Ursula, 1999 - Acrilico su carta - cm. 25x35



151, Buonaventura S., 1999 - Acrilico su carta - cm. 25x35



152, Callisto L., 1999 - Acrilico su carta - cm. 25x35



153, Robert, 1999 - Acrilico su carta - cm. 25x35



154, Lotte, 1999 - Acrilico su carta - cm. 25x35



155, Henri, 1999 - Acrilico su carta - cm. 25x35



161, Venceslao P., 1999 - Acrilico su carta - cm. 25x35



162, Efrem O., 1999 - Acrilico su carta - cm. 25x35



163, Zaccaria L., 1999 - Acrilico su carta - cm. 25x35



164, Baptiste, 1999 - Acrilico su carta - cm. 25x35



165, Gordon, 1999 - Acrilico su carta - cm. 25x35



222, Richard, 1998 - Acrilico su carta - cm. 26x35,5



88, *Inés*, 1998 - Acrílico su tela - cm. 30x40



117, *Helen*, 1998 - Acrilico su tela - cm. 30x40



119, Wolfgang T., 1998 - Acrilico su tela - cm. 30x40



120, Vicente, 1998 - Acrilico su tela - cm. 30x40



123, Yvonne, 1998 - Acrilico su tela - cm. 30x40



122, Jorge, 1998 - Acrilico su tela - cm. 30x40



121, James, 1998 - Acrilico su tela - cm. 30x40



118, Camillo S., 1998 - Acrilico su tela - cm. 30x40



124, Agapito F., 1998 - Acrilico su tela - cm. 30x40



99, *Peppe*, 1998 - Acrilico su tela - cm. 30x40



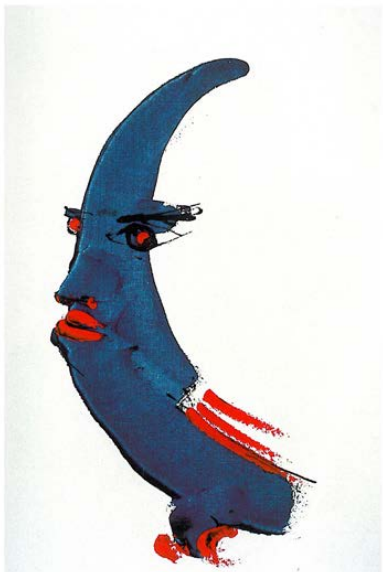
71, Aldo F., 1998 - Acrilico su carta - cm. 25x35



113, *Giocondo O.*, 1998 - Acrilico su tela - cm. 30x40



37, *Dominique*, 1998 - Acrílico su tela - cm. 30x40



94, Jennifer, 1998 - Acrilico su tela - cm. 30x40



90, *Victorien*, 1998 - Acrilico su tela - cm. 30x40



97, Sasi, 1998 - Acrilico su tela - cm. 30x40



96, Ruffino B., 1998 - Acrilico su tela - cm. 30x40



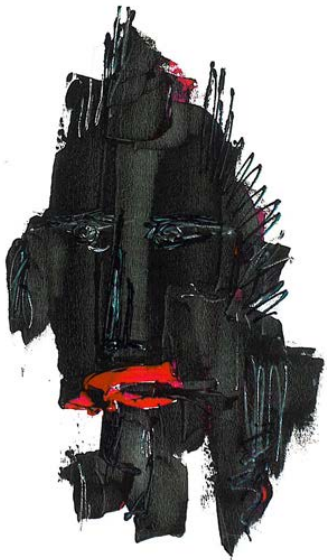
95, Pelagio T., 1998 - Acrilico su tela - cm. 30x40



91, Ramon, 1998 - Acrilico su tela - cm. 30x40



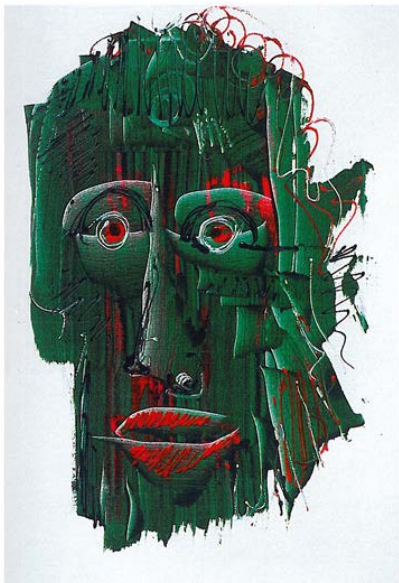
111, Paolo, 1998 - Acrilico su tela - cm. 30x40



112, Grimoaldo R., 1998 - Acrilico su tela - cm. 30x40



36, Pedro, 1998 - Acrilico su tela - cm. 30x40



116. *Gisela*, 1998 - Acrilico su tela - cm. 30x40



115, Friedrich, 1998 - Acrilico su tela - cm. 30x40



66, Josifovic, 1998 - Acrilico su carta - cm. 25x35



67. Oleg, 1998 - Acrilico su carta - cm. 25x35



98, *Serena*, 1998 - Acrilico su tela - cm. 30x40



69. Birgit, 1998 - Acrilico su carta - cm. 25x35



68, Bertold, 1998 - Acrilico su carta - cm. 25x35



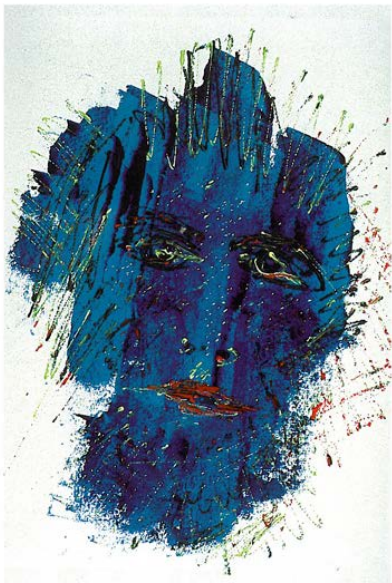
77. Salvador, 1998 - Acrilico su carta - cm. 25x35



76, Jean-Jacques, 1998 - Acrilico su carta - cm. 25x35



75. Rupert G., 1998 - Acrilico su carta - cm. 25x35



63, Blagio A., 1998 - Acrilico su carta - cm. 25x35



108, Fanny V., 1998 - Acrilico su carta - cm. 25x35



65, *Galina*, 1998 - Acrilico su carta - cm. 25x35



39, Jean-Pierre, 1998 - Acrilico su carta - cm. 25x35



47, *Harold*, 1998 - Acrilico su carta - cm. 25x35



42, Yur, 1998 - Acrilico su carta - cm. 25x35



19. Timoteo L., 1998 - Acrilico su carta - cm. 25x35



64, Prospero B., 1998 - Acrilico su carta - cm. 25x35



33, Hans, 1998 - Acrilico su tela - cm. 30x40



16, Yul, 1998 - Acrilico su tela - cm. 30x40



15, Michail, 1998 - Acrilico su tela - cm. 30x40



18, Horst, 1998 - Acrilico su tela - cm. 30x40



14, Sophia B., 1998 - Acrilico su tela - cm. 30x40



13 Lydia F., 1998 - Acrilico su tela - cm. 30x40



184, Alexei, 1998 - Acrilico su tela - cm. 30x40



180. Elpidio M., 1998 - Acrilico su tela - cm. 30x40



133, Kirk, 1998 - Acrilico su tela - cm. 30x40



82, Giacinto R., 1998 - Acrilico su tela - cm. 30x40



129, Catherine, 1998 - Acrilico su tela - cm. 30x40



131, Fortunato M., 1998 - Acrilico su tela - cm. 30x40



130, Mattia V., 1998 - Acrilico su tela - cm. 30x40



83, *Cosma D.*, 1998 - *Acrilico su tela* - cm. 30x40



89, Cornelio G., 1998 - Acrilico su tela - cm. 30x40



107, Danila, 1998 - Acrilico su tela - cm. 30x40



81. Philip, 1998 - Acrilico su carta - cm. 25x35



72, Aniceto D., 1998 - Acrilico su carta - cm. 25x35



73, Leopoldo R., 1998 - Acrilico su carta - cm. 25x35



34, Fritz, 1998 - Acrilico su tela - cm. 30x40



20, Carole, 1998 - Acrilico su tela - cm. 30x40



92. Marlon, 1998 - Acrilico su tela - cm. 30x40



93, Susan, 1998 - Acrilico su tela - cm. 30x40



110, Mansueto F., 1998 - Acrilico su tela - cm. 30x40



24, Ilario S., 1998 - Acrilico su tela - cm. 30x40



25, Sebastiano T., 1998 - Acrilico su tela - cm. 30x40



26, George Ernest, 1998 - Acrilico su tela - cm. 30x40



134, Eduard, 1998 - Acrilico su carta - cm. 25x35



136, *Sempronio F.*, 1998 - *Acrilico su carta - cm. 25x35*



44, *David*, 1998 - Acrilico su carta - cm. 25x35



41, Kurt, 1998 - Acrilico su carta - cm. 25x35



40, Cristian, 1998 - Acrilico su carta - cm. 25x35



135, Xavier, 1998 - Acrilico su carta - cm. 25x35



43, *Katta*, 1998 - Acrilico su carta - cm. 25x35



31, Franz, 1998 - Acrilico su tela - cm. 30x40



219, Gustav, 1998 - Acrilico su tela - cm. 30x40



220, Rudolf, 1998 - Acrilico su tela - cm. 30x40



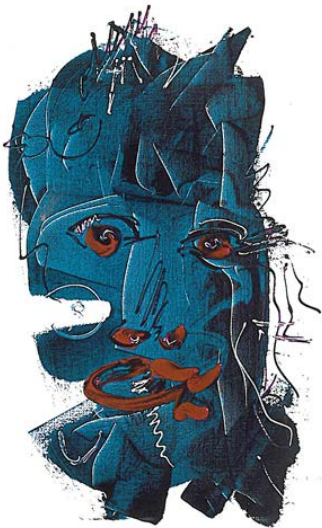
207, Wilhelm, 1998 - Acrilico su tela - cm. 30x40



221, *Léonide*, 1998 - Acrilico su tela - cm. 30x40



218, Karl, 1998 - Acrilico su tela - cm. 30x40



217, Bonifacio V., 1998 - Acrilico su tela - cm. 30x40



212. Torquato S., 1998 - Acrilico su tela - cm. 30x40



211, Medardo R., 1998 - Acrilico su tela - cm. 30x40



210, Sando, 1998 - Acrilico su tela - cm. 30x40



209, Käte, 1998 - Acrilico su tela - cm. 30x40



199. Tänkred, 1998 - Acrilico su tela - cm. 30x40



198, Boris, 1998 - Acrilico su carta - cm. 26x36



197, Fedor, 1998 - Acrilico su carta - cm. 26x36



196, Dieg O., 1998 - Acrilico su carta - cm. 26x36



195. Galeotto M., 1998 - Acrilico su carta - cm. 26x36



194, John, 1998 - Acrilico su carta - cm. 26x36



193, Peter, 1998 - Acrilico su carta - cm. 26x36



192, Rudi, 1998 - Acrilico su carta - cm. 26x36



191, Lee, 1998 - Acrilico su carta - cm. 26x36



190, Claude, 1998 - Acrilico su carta - cm. 26x36



189, Jannes-Marie, 1998 - Acrilico su carta - cm. 26x36



188, *Octave*, 1998 - Acrilico su carta - cm. 26x36



187, Edwin, 1998 - Acrilico su carta - cm. 26x36



186, Elwyn, 1998 - Acrilico su carta - cm. 26x36



185, Bernard, 1998 - Acrilico su carta - cm. 26x36



309, Manuel, 1999 - Acrilico su carta - cm. 25x35



302, Joshua, 1999 - Acrilico su carta - cm. 25x35



301, Charles, 1999 - Acrilico su carta - cm. 25x35



300, Juan Herman, 1999 - Acrílico su carta - cm. 25x35



299, Eleuterio N., 1999 - Acrilico su carta - cm. 25x35



298, Simeone V., 1999 - Acrilico su carta - cm. 25x35



297, Florencia, 1999 - Acrilico su carta - cm. 25x35



296. Sonia, 1999 - Acrilico su carta - cm. 25x35



295, Anatoli, 1999 - Acrilico su carta - cm. 25x35



294, Tadeusz, 1999 - Acrilico su carta - cm. 25x35



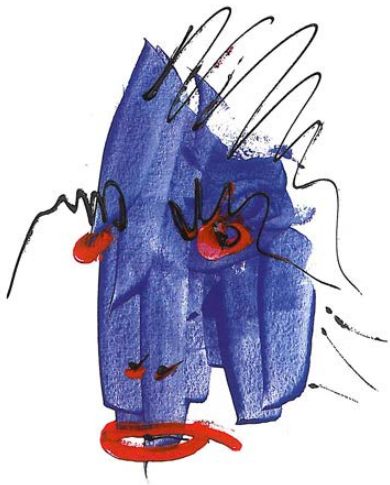
293, Ciriaco M., 1999 - Acrilico su carta - cm. 25x35



292, Kazjmerz, 1999 - Acrilico su carta - cm. 25x35



291, Vasili, 1999 - Acrilico su carta - cm. 25x35



266, Daniel, 1999 - Acrílico su carta - cm. 25x35



289, Ludwig, 1999 - Acrilico su carta - cm. 25x35



288, Nathalie, 1999 - Acrilico su carta - cm. 25x35



287, Rolf, 1999 - Acrilico su carta - cm. 25x35



286, Albrecht, 1999 - Acrilico su carta - cm. 25x35



285, Isidoro S., 1999 - Acrilico su carta - cm. 25x35



284, Beniamino Z., 1999 - Acrilico su carta - cm. 25x35



283, *Siegfried*, 1999 - Acrilico su carta - cm. 25x35



281, Gerhart, 1999 - Acrilico su carta - cm. 25x35



277, *Sterling*, 1999 - Acrilico su carta - cm. 25x35



277, *Sterling*, 1999 - Acrilico su carta - cm. 25x35



277, Sterling, 1999 - Acrilico su carta - cm. 25x35



277, Sterling, 1999 - Acrilico su carta - cm. 25x35



274, Melissa, 1999 - Acrilico su carta - cm. 25x35



273, *Terence*, 1999 - Acrilico su carta - cm. 25x35



272, Anselmo A., 1999 - Acrilico su carta - cm. 25x35



271, Stanislav, 1999 - Acrilico su carta - cm. 25x35



270, Igor, 1999 - Acrilico su carta - cm. 25x35



269, Nikolaj, 1999 - Acrilico su carta - cm. 25x35



268, Caio B., 1999 - Acrilico su carta - cm. 25x35



267, Floriano E., 1999 - Acrilico su carta - cm. 25x35



265, Venanzio L., 1999 - Acrilico su carta - cm. 25x35



264, Jerome, 1999 - Acrilico su carta - cm. 25x35



263, Benjamin, 1999 - Acrilico su carta - cm. 25x35



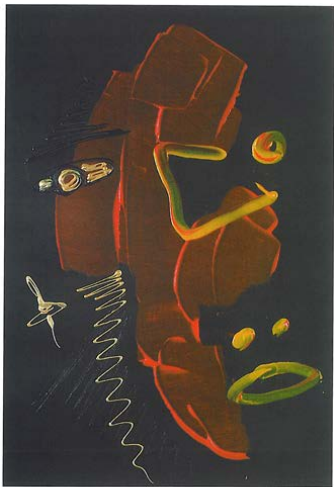
262, José, 1999 - Acrílico su carta - cm. 25x35



70, Damaso G., 1998 - Acrilico su carta - cm. 25x35



Maschera 108, 1998 - Acrilico su tela - cm. 30x40



106, Wolfgang, 1998 - Acrilico su tela - cm. 30x40

Vittorio Amadio è nato nel '34 a Castel di Lama, provincia di Ascoli Piceno. Scultore, pittore incisore. Giovanissimo emigra in Venezuela dove trova lavoro nell'industria petrolifera. Risalgono a quel tempo (1953) le sue prime esperienze creative: forme plastiche realizzate con materiali ferrosi ed acciaio inox.

Torna in Italia a metà degli anni '60 e si dedica alla scultura (pietra e legno), e alla pittura. Spirito inquieto attratto dalla conoscenza fisica del mondo visita gli USA e il Canada, e nel lungo soggiorno in Venezuela approfondisce i fenomeni della parapsicologia legati ad un aspetto della sua personalità. Tenendo nel frattempo rade esposizioni, nei paesi visitati, oltre Germania Belgio e Francia. Per diversi anni si tiene lontano da ogni attività espositiva, preferendo approfondire le tecniche incisorie e calcografiche e, con ripetute incursioni nel campo della medagliistica, intensifica la sperimentazione pittorica e scultorea, producendo una vasta quantità di opere. Vive e lavora ad Ascoli Piceno.

Mostre:

1990 Personale di scultura, Palazzo municipale, Ripatransone.

Personale di pittura, piccolo formato, Galleria Rosati, Ascoli Piceno.

1991 Biennale d'arte contemporanea, Torre San Patrizio " *Arte come luogo della memoria*".

1992 I^a rassegna d'arte contemporanea, Monteprandone " *Motu Proprio, - astrazione o e figurazione, omaggio ad Umberto Peschi*".

1993 " *Omaggio ad Alfio Ortenzi*", galleria "La Sfinge Malaspina", Ascoli Piceno.

1994 " *Kunst eute im Piceno Nevn zeugenschalten*" Trier - Germania.

1995 " *Profilo d'artista*", galleria "La Sfinge Malaspina", Ascoli Piceno. Galleria Defra, Pescara. Pio Sodalizio dei Piceni, Roma. *L'incisione nelle Marche - calcografia-Xilografia, Fermo. Sztuka Rytownicza w Marche-Miedziorytnicwo - Drzeworytnicwo, Cracovia. Rassegna "Linee di ricerca III, Omaggio a Licini"*, Pescara, Galleria Il Cenacolo. Personale di pittura " *Il tempo della violenza*", Battistero, Ascoli Piceno. Museo Stauròs " *Opere calcografiche*", San Gabriele. Pinacoteca Dantesca, Torre de Passeri. " *Discorso sul modulo/2*", Studio Pasquali, Macerata.

Seconda Biennale Piccolo formato di pittura - *Omaggio a Hugo Orlando*, Campomarino. " *XXII Premio Sulmona*", Sulmona. " *La ceramica nella storia del costume: comoditas*", Galleria Moretti, Deruta. " *Il libro d'arte nelle Marche, artisti ed editori 1904-1995*", Palazzo Priori, Fermo. Pinacoteca d'Arte Moderna, Città Di Avezzano.

1996 " *Seconda Biennale Piccolo Formato di Pittura*", Ortona. *Linee di ricerca - Omaggio a Licini*, Fermignano. *In Chartis, libro d'arte Artisti- editori*, Fabriano. " *Le voci della Sfinge, forme eterogenee all'unisono*", Forte Spagnolo, L'Aquila. XI Rassegna Nazionale d'Arte Contemporanea, Città Di Campomarino. " *Arte e psicologia, la Stendechina, archetipo figurale ascolano della paura nella interpretazione artistica moderna - Omaggio ad Ernesto Ercolani*", galleria "La Sfinge Malaspina". Personale, Palazzo dei Capitani, Ascoli Piceno. *Settimana Culturale Palladiana*, Roseto degli Abruzzi. I^a *rassegna di scultura viva*, San Benedetto del Tronto. *Quarantadue artisti per la Croce Rossa*, Fermo; Porto San Giorgio. *De Ovis Struthionis Pictis*, Fermo. Galleria Latina, Roma. Personale di pittura e scultura, Centro Polivalente, Pineto. Personale di pittura e scultura, galleria Filelfo, Tolentino. " *Quintetto d'arte*", Palazzo delle Esposizioni, Roma. " *Biblia Pauperum*", Jesi.

1997 " *Il Prometeo*", Castel di Lama. " *Eruption*", Catania-Stoccarda. " *Magia dei carri*", San Martino in Pensilis. " *Emilio Villa Premio Nobel*", Galleria "Accademia Cattani", Bologna. " *Gruppo La Sfinge*" Sarzana.

1998 GrassiMuseo, Lipsia. Stoccolma, Istituto di Cultura Greca di Stoccolma, personale di grafica.

1999 IV Biennale di incisione, Acqui Terme. V^a edizione della " *Rassegna Grafica di Etichette d'Artista*", Cupramontana. " *Siamo con voi*", Pescara. " *Opera di Misericordia*", Jesi.

Premi G.B.Salvi, Sassoferrato. 9ª Fira D'Art, Salàs De Pallars. Archivio di Stato, Pescara.

Bibliografia essenziale: *"Esorcizzare il fiume"*, Carlo Melloni. *"L'anima dentro i sassi di fiume"*, G.L. Gasparri. *"Eidos"*, G. Santori. *"L'energia inesaurita di Vittorio Amadio"*, G. Santori. *"Mitraggi"*, G. Santori. *"Le strane facce di Vittorio Amadio"*, E. Vitale. *"Amadio opere calcografiche"*, C. Melloni. *"Artista e alchimista"*, Nicola Di Paolantonio. *"Il tempo della violenza"*, C. Melloni. *"Vittorio Amadio un artista trasgressivo"*, C. Melloni. *"Libellus pictographicus"*, S. Di Bartolomeo. *"Libellus fabula signi"*, S. Di Bartolomeo. *"Estro e sregolatezza"*, C. Melloni. *"Il Prometeo"* di Amadio, una metafora dei nostri tempi, Giorgio Di Genova. *"Nello spazio astratto il cuore dell'opera"*, Carlo Melloni. *"La forza della natura"*, Lorenzo Bonini. *"Interiorità e astrazione nelle opere di Amadio"*, Carlo Melloni. *"Con Cristo verso l'anno 2000"*, Mons. Baldassarre Riccitelli. *"Quando la materia diventa arte"*, Massimo Consorti. *"Vittorio Amadio, l'alchimista dei linguaggi diversi"*, Giorgio Di Genova. *"Nel segno di Vittorio Amadio"*, Leo Strozzi. *"I segreti della grafia di Vittorio Amadio"*, Leo Strozzi.

Si sono interessati al suo lavoro tra gli altri: Carlo Melloni, Gianluigi Gasparri, Giovanni Santori, Leo Strozzi, Floriano De Santi, P. Adriano Di Buonaventura, Diego Pierpaoli, Isabella Monti, Mario De Micheli, Laura Melloni, Maria Augusta Baitello, Balthasar, Lea Ferranti, Luciano Marucci, Tonino Ticchiarelli, Antonio Leporini, Mauro Raponi, Antonello Profita, Dieter Bald, Antonio Di Giulio, Pier Arturo Sangiorgi, Enzo Vitale, Franco De Marco, Piersandra Dragoni, Nicola Di Paolantonio, Antonio Picariello, Salvatore Di Bartolomeo, Lucio Del Gobbo, Marco Scatista, Lorenzo Bonini, Giorgio Di Genova, Ferruccio Battolini, Mons. Baldassarre Riccitelli, Joan-Lluís Montanè, Armando Ginesi.



CARLO MELLONI è nato in Ascoli Piceno, dove vive. Ha seguito corsi universitari, non compiuti per dedicarsi ad attività pubblicistica e, contemporaneamente, allo studio dell'estetica cinematografica. Nell'immediato dopoguerra ha dato vita, con amici, in Ascoli Piceno ad un Cine Club collegato con la Cineteca nazionale. Successivamente ha iniziato a occuparsi più intensamente di arte figurativa. Data al 1951 la prima mostra da lui organizzata; da allora ha promosso e curato numerose rassegne d'arte, personali e collettive, di artisti di importanza nazionale e internazionale, con scritti critici in catalogo. Tra le mostre collettive si ricordano: Marche Presenze Arte (con un omaggio a O.Licini), Ascoli P. 1970, 50 Grafici Cecoslovacchi, Ascoli P. 1970, Doppio versante, Acquaviva P. 1970, Mostra di grafica di artisti marchigiani, Ancona 1978, Tempo cronologico e tempo esistenziale nelle opere di 12 artisti marchigiani, Macerata 1985, Arte astratta nelle Marche - 1935/1985, Ascoli P. 1986, Osvaldo Licini - Dipinti e disegni, Ascoli P. 1988, Luoghi dell'immaginario e scene dalla vita di O.Licini, M.Vidon Corrado, 1988, Tre decenni, un territorio, un'arte al plurale, Ascoli P. 1988, Arte come luogo della memoria, Torre S.Patrizio 1991, Motu proprio - Astrazione e/o figurazione, Monteprandone 1992, Profilo d'artista, Ascoli P. - Pescara - Roma 1988. Ha avuto l'incarico di selezionare e coordinare le edizioni 1996-'97-'98-'99 di Scultura viva a S.Benedetto del Tr.; è stato co selezionatore del Premio Marche, Ancona 1996; ha presentato, in collaborazione con "Ars d'Agency", Un'Idea meccanica, rassegna di 115 artisti su proposte computerizzate, Ascoli P. 1983, Ferrara 1984, Richmond e New York (USA) 1985 - '86. E' stato chiamato a far parte di Giurie di rassegne d'arte nazionali: a più edizioni del Premio Salvi, (Sassoferrato), a due edizioni del Premio Pericle Fazzini (Grottammare), al Premio Vasto, al Premio Marche,...; ha partecipato a Commissioni di concorsi nazionali per opere d'arte destinate a edifici e luoghi pubblici. E' negli elenchi del Ministero per i Beni Culturali e del Nucleo Carabinieri per la Tutela del patrimonio artistico italiano quale esperto dell'opera di Osvaldo Licini. Nel 1964 ha progettato e realizzato, per incarico del Comune di Ascoli P., la Civica Galleria d'arte grafica moderna, poi trasformata in Galleria Civica d'Arte Contemporanea. Ha pubblicato saggi sui seguenti temi: Il paesaggio marchigiano nell'arte del '900, Artisti marchigiani d'oggi, Il "murale" di Adolfo De Carolis (Palazzo della Provincia di Ascoli), Osvaldo Licini - Le opere e i giorni, Appunti per una iconologia lacerbiana del novecento, Ernesto Ercolani e la Scuola romana, La dinastia dei Ghezzi: Sebastiano, Giuseppe e Pier Leone, La fontana a colonna: un "topos" dell'arredo urbanistico ascolano dell'800, ecc.. Ha curato i testi di vari videotapes d'artista, ha collaborato e collabora ai quotidiani e alle riviste: Il Messaggero, Voce Adriatica, Il Resto del Carlino, RAI-TV, La fiera letteraria, NAC, Flash art, Questarte, Il Leopardi, Segno, Terzocchio... . E' socio effettivo dell'Accademia Marchigiana di Scienze, Lettere e Arti.

INDICE

	pag.		
<i>Persone di Carlo Melloni</i>	5	76, Jean-Jacques	105
<i>Personae by carlo Melloni</i>	7	77, Salvador	104
biografia <i>Vittorio Amadio</i>	217	78, Pablo	30
biografia <i>Carlo Melloni</i>	219	79, Eustacchio F.	29
		80, Walter	28
13, Lydia F.	120	81, Philip	131
14, Sophia B.	119	82, Giacinto R.	124
15, Michail	117	83, Cosma D.	128
16, Yul	116	86, Hugo	23
18, Horst	118	87, Felix	19
20, Carole	135	88, Inés	74
21, Basilio M.	31	89, Cornelio G.	129
24, Ilario S.	139	90, Victorien	88
25, Sebastiano T.	140	91, Ramon	92
26, George Ernest	141	92, Marlon	136
31, Franz	149	93, Susan	137
32, Dolores	21	94, Jennifer	87
33, Hans	115	95, Pelagio T.	91
34, Fritz	134	96, Ruffino B.	90
35, Luis	24	97, Sasi	89
36, Pedro	96	98, Serena	101
37, Dominique	86	99, Peppe	83
38, Alain	27	100, Bruna	10
39, Jean-Pierre	110	101, Daniele	12
40, Cristian	146	102, Maria	14
41, Kurt	145	103, Sergei	13
42, Yuri	112	104, Alice	20
43, Katia	148	105, Casimiro D.	11
44, David	144	106, Wolfgang	215
47, Harold	111	107, Danila	130
48, Emerenziano C.	26	108, Fanny V.	214
49, Timoteo L.	113	110, Mansueto F.	138
63, Biagio A.	107	111, Paolo	93
64, Prospero B.	114	112, Grimoaldo R.	94
65, Galina	109	113, Giocondo O.	85
66, Josifovic	99	114, Leone C.	95
67, Oleg	100	115, Friedrich	98
68, Bertold	103	116, Gisela	97
69, Birgit	102	117, Helen	75
70, Damaso G.	213	118, Camillo S.	81
71, Aldo F.	84	119, Wolfango T.	76
72, Aniceto D.	132	120, Vicente	77
73, Leopoldo R.	133	121, James	80
74, Camillo B.	108	122, Jorge	79
75, Ruperto G.	106	123, Yvonne	78

124, Agapito F.	82	176, Lucien	44
125, Nunzio F.	16	177, Natalie	45
126, Pancrazio B.	17	178, Ignazio V.	46
127, Roger	18	180, Elpidio M.	122
128, Antoin	15	181, Carmine M.	9
129, Catherine	125	182, Andrej	22
130, Mattia V.	127	184, Alexei	121
131, Fortunato M.	126	185, Bernard	174
133, Kirk	123	186, Elwyn	173
134, Eduard	142	187, Edwin	172
135, Xavier	147	188, Octave	171
136, Sempronio F.	143	189, Jannes-Marie	170
137, Tizio L.	47	190, Claude	169
138, Oliver	48	191, Lee	168
139, Anastasio L.	49	192, Rudi	167
140, Esmeralda	50	193, Peter	166
141, Evaristo A.	51	194, John	165
142, Policarpo F.	52	195, Galeotto M.	164
143, Pierre	54	196, Dieg O.	163
144, Francis	55	197, Fedor	162
145, Cirillo O.	56	198, Boris	161
146, Dodo M.	57	199, Tankred	160
147, Gianci A.	58	207, Wilhelm	152
148, Zbigniew	59	209, Käte	159
149, Tatiana	60	210, Sandor	158
150, Amos R.	61	211, Medardo R.	157
151, Buonaventura S.	63	212, Torquato S.	156
152, Callisto L.	64	217, Bonifacio V.	155
153, Robert	65	218, Karl	154
154, Lotte	66	219, Gustav	150
155, Henri	67	220, Rudolf	151
156, Ermenegildo B.	32	221, Léonide	153
157, Arthur	43	222, Richard	25
158, Ilona	53	223, Lennox	73
160, Ursula	62	262, José	212
161, Venceslao P.	68	263, Benjamin	211
162, Efreem O.	69	264, Jerome	210
163, Zaccaria L.	70	265, Venanzio L.	209
164, Baptiste	71	267, Floriano E.	208
165, Gordon	72	268, Caio B.	207
166, Thomas	33	269, Nikolaj	206
167, Placido D.	34	270, Igor	205
168, Ippolito G.	35	271, Stanislav	204
169, Raymond	36	272, Anselmo A.	203
170, Doris	37	273, Terence	202
171, Errol	38	274, Melissa	201
172, Martin John H.V.	39	277, Sterling	200
173, Fritz D.	40	278, Anastasio U.	199
174, Pascal D.	41	279, Galdino B.	198
175, Fiorenzo I.	42	280, Olga	197

281, Gerhart	196
283, Siegfried	195
284, Beniamino Z.	194
285, Isidoro S.	193
286, Albrecht	192
287, Rolf	191
288, Nathalie	190
289, Ludwig	189
266, Daniel	188
291, Vasilij	187
292, Kazmierz	186
293, Ciriaco M.	185
294, Tadeusz	184
295, Anatolij	183
296, Sonia	182
297, Florencio	181
298, Simeone V.	180
299, Eleuterio N.	179
300, Juan Herman	178
301, Charles	177
302, Joshua	176
309, Manuel	175

Edizioni d'arte: "La Sfinge Malaspina":

- Eidos, *testo di Giovanni Santori.*
- Lunare, *poesie di Lea Ferranti.*
- L'Etranger di *Zwald. Con poesia di Charles Boudeler.*
- Cristina di Svezia, *testo di Lea Ferranti.*
- I nemici della fede, *testo di Giovanni Santori.*
- La ventesima eclisse, *testo di Giovanni Santori.*
- Miraggi, *poesie di Giovanni Santori.*
- Amadio-opere calcografiche, *testo di Carlo Melloni.*
- Profilo d'artista, *a cura di Carlo Melloni.*
- Antonio Fomez, grafica multipla dal 1959 al 1995-*a cura di Carlo Melloni.*
- Mastroianni.
- Mastrianni-vento furente, *con uno scritto di Libero de libero.*
- Il secolo di Mastroianni, *con uno scritto di Raffaella Del Puglia.*
- Arte e psicologia LA STENDECHINA, archetipo figurale ascolano della paura nella interpretazione artistica moderna. *A cura di Carlo Melloni.*
- Petromilli, *testi di Toni Toniato e Carlo Melloni.*
- Betty Jesús Seminario Coello.
- Le voci della sfinge, forme eterogenee all'unisono - *a cura di Mauro Raponi.*
- Amadio, *a cura Carlo Melloni.*
- Rocche e castelli dell'ascolano, *di Bernardo Carfagna.*
- Quintetto d'arte, *a cura di Giorgio Di Genova.*
- Salvatore Emblema.
- Il Prometeo, *a cura di Giorgio Di Genova, e Carlo Melloni.*
- Armonia und Rebellion, Zeichen der Gegenwart, *testi di Carlo Melloni e lorenzo Bonini.*
- Con Cristo Verso l'anno 2000, *testo Mons. Baldassarre Riccitelli.*
- Rumuage *a cura di Carlo Melloni*
- Marisa Marconi.
- Estro e sregolatezza *a cura di carlo Melloni*
- Vittorio Amadio, *a cura di Joan-Lluís Montané.*
- La ruta del torbellino, *a cura di Joan-Lluís Montané.*
- La tessitura della materia, *a cura di Joan-Lluís Montané.*
- Le forme del vento *a cura di Carlo Melloni*
- Clodoveo Masciarelli, *testo di Giovanni Santori.*
- Vittorio Amadio, l'alchimista dei linguaggi diversi- *a cura di Giorgio di Genova.*
- Altri Gridi, *poesie di Luciano Roncalli , prefazione di Giovanni Santori.*
- Gottardo Ciapanna-dipinti 1978-1998, *a cura di Carlo Melloni.*
- Amadio, Casals, Marconi, Pujol Grau, *a cura di Leo Strozzi.*
- COLLANA LIBELLUS I^
- "Libellus pictographicus", *Salvatore Di Bartolomeo.*
- COLLANA LIBELLUS II^
- "Libellus fabula signi", *Salvatore Di Bartolomeo.*
- COLLANA ARTE RACCONTI-1
- Le avventure degli spiriti, *testo di Leo Strozzi.*
- COLLANA ARTE RACCONTI-2
- Le tenerezze protettive del bosco, *testo di Leo Strozzi.*

In via di realizzazione:

- Gestazione, *testo di Daniele De Vincentis.*
- La festa dell'elezione, *testo di Andrea Romoli.*

finito di stampare nel mese di settembre 1999
TIPOGRAFIA TACCONI
Zona Ind.le Campolungo - Ascoli Piceno -
tel. 0736 811425

